

# Használati útmutató W1011

## Átfolyós vízmelegítő csaptelep LED kijelzővel



## Átfolyós vízmelegítő csaptelep LED kijelzővel

**A termék beszereléséhez kérje szakember segítségét!**

### **Fontos emlékeztető:**

1. Az első használat előtt csatlakoztassa a készüléket a hidegvízhez 15 másodpercig, győződjön meg róla, hogy a készülék megtelt vízzel, azután kapcsolja be. 2. Minden meleg víz használat után engedje 5 másodpercig a hidegvizet. Használja el/folyassa ki az összes meleg vizet, ameddig a víz hideg nem lesz. 3. Minden alkalommal győződjön meg róla, hogy a víz hideg lesz, a jövőben is ismétlje a 2. lépést. 4. Ha a meleg víz hőmérsékletét szeretnénk beállítani, állítsuk a kart a baloldali végére, majd jobb oldalra húzva tudjuk csökkenteni azt.

**A termék nagy teljesítményű berendezés- telepítés előtt ellenőrizze, hogy az elektromos hálózat megfelel-e a termék feltételeinek (meg kell felelnie a lentebb felsorolt technikai paramétereknek). A készüléket földeléssel kell védeni, ez azt jelenti, hogy az aljzatban megfelelő földelésnek kell lennie, amely összeköttetésben kell, hogy legyen az elektromos hálózattal.**

### **Telepítés előkészítése:**

- Ellenőrizze a vezeték útvonalát
- Telepítés előtt zárja el a vízberendezést
- Vegye ki a csaptelepet a dobozból és távolítsa el az esetleges vakdugókat.
- Ellenőrizze a gumi gyűrű és a rögzítő gyűrű felhelyezését

### **Kulcsfontosságú lépések telepítés előtt:**

- Ha a falban lévő vízkivezetés nem megfelelő, forduljon szakképzett szerelőhöz a szükséges javítás elvégzése érdekében.
- A készülék telepítése és tisztítása egyszerűbb, ha előre eltervezi a telepítés helyét és módját és figyelmesen elolvassa a használati útmutatót
- Áram alá helyezés előtt nyissa meg a vízbevezetést, hogy a telepítés és beállítás során meggyőződhessen róla, hogy valamelyik illesztésnél nem szivárogo-e a víz.
- Ha a vízáramlás problémamentes, csatlakoztassa a készüléket az aljzathoz és kapcsolja be a melegvíz-kapcsolót

**Technikai paraméterek:**

Névleges feszültség: AC220V

Névleges frekvencia: 50Hz

Névleges áramerősség: 3kW

Fix vízcső: 12,70 mm

Vízálló fokozat: ipx4

Minimum víznyomás: 0.3 MPa

Szivárgás elleni védelem: 1. osztály, környezetbarát

Szivárgási üzemidő: 0.1 s

**Telepítési útmutató:**

1. Csavarja fel a készülék testére a forgatható kifolyócsövet és húzza be erősen (Figyelem: A telepítéskor ügyeljen, hogy a gumi gyűrű ne sérüljön)
2. A készülék testének aljába helyezze be a tömítést peremmel felfelé. Majd csavarja rá a csap alatti vízcsatlakozást és húzza be erősen.
3. A felcsavart csap oldalsó vízcsatlakozást illessze a talp gumi gyűrűjére és szerelje a mosogatóra. A mosogató alsó részén rögzítse a készüléket a biztosító anya behúzásával.
4. Csatlakoztassa a csapot a vízhálózatra.
5. Nyissa meg a csapot, állítsa a szabályozókart lefelé, fordítsa el a kifolyócsövet jobbra és balra, hogy használat előtt ellenőrizze és eltávolítsa az esetleges szivárgást.
6. Csatlakoztassa a készüléket a legközelebbi elektromos aljzathoz.

**Megj.,** Ha a készüléket úgy szeretné beszerezni, hogy a kábel a mosogató alatt elrejtve legyen, használja a kábelbevezetést. Ennél a telepítési módnál az elektromos hálózathoz csatlakozást szakképzett villanyszerelő végezheti, mivel az elektromos hálózatba történő beavatkozásról van szó.

Ezt a berendezést földelt hálózatról szabad üzemeltetni. A készülék CRD védelemmel ellátott hálózati aljzatról működtethető. Ellenőrizze, hogy a levegő kapcsoló és az aljzat csatlakozása megfelelő a leírtak alapján, amennyiben a földkábel valóban csatlakozik.

**Veszélyek:**

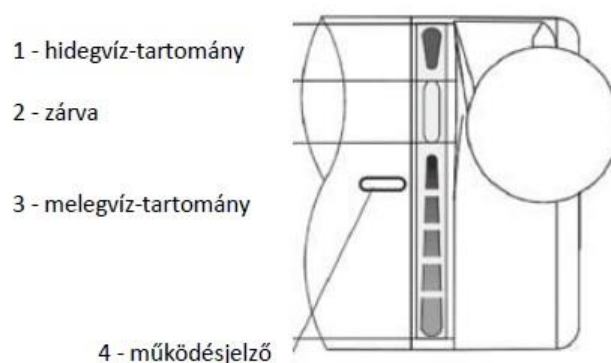
Fontos, hogy a földkábel csatlakozzon, különben szivárgás léphet fel. Az aljzatot a víztől távol kell rögzíteni, amennyire lehet.

**A termék beszereléséhez kérje szakember segítségét!**

Amikor csatlakoztatja az elektromos vízmelegítő csavaros bemenetét a vízcsőhöz, ne használjon áramot. A csap kimeneti nyílásait ne zárja el, ne blokkolja semmivel.

**Az állítókar használata:**

A szabályzókar 3 zónára állítható, amelyeket az alábbi ábra jelez: hideg víz, stop, meleg víz. Az egyes zónák igény szerint beállíthatók. A víz hőmérséklete annál magasabb, minél alacsonyabb a vízátfolyás.



**Ha a víznyomás túl alacsony a működéshez, az alábbiak a teendők:**

## Működési elv:

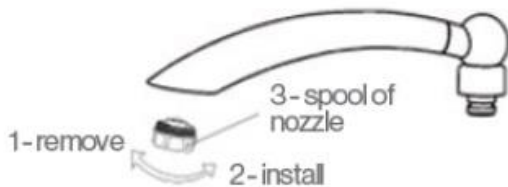
A víznyomás hatására az oldalsó ezüst elem hozzáér a felsőhöz, ezáltal létrehozva egy elektromos áramkört és működésbe hozza a készüléket. Ha alacsony a víznyomás a két elem nem csatlakozik. Ebben az esetben csökkenteni kell a 2 elem közti távolságot. Ennek 2 módja van.

1. Húzza meg a felső elemén található csavart, segítségével csökkentse a távolságot.
2. Egy eszköz segítségével nyomja össze a két elemet azoknak végeinél, hogy közelebb legyenek egymáshoz.

Hibajelenség	Hiba lehetséges oka	Hibaelhárítás
A csaptelep nem melegíti fel a vizet	A készülék nem csatlakozik áramforráshoz, vagy a víz nyomása túl alacsony.	Ellenőrizze az áramellátást, a minimum víznyomás ne legyen alacsonyabb mint 0.04MPa
A víz hőmérséklete nem elég meleg.	A víznyomás túl magas, vagy az áramerősség túl alacsony.	Ellenőrizze a vízáramlást és az áramerősséget.
A víz hőmérséklet megfelelő, de az átfolyás gyenge	A szűrő vagy a vízkimenetek el vannak tömődve lerakódásokkal vagy túl alacsony a víznyomás	Ellenőrizze és távolítsa el a lerakódásokat a szűrőből és a vízkimenetekről. Ha a probléma továbbra is fennáll, az oka az alacsony víznyomás.
Az LED kijelző nem világít	A víznyomás túl alacsony, áramkör vagy csap hiba.	Ellenőrizze az áramkört és a víznyomást, vegye fel a kapcsolatot a forgalmazóval

## Figyelmeztetés:

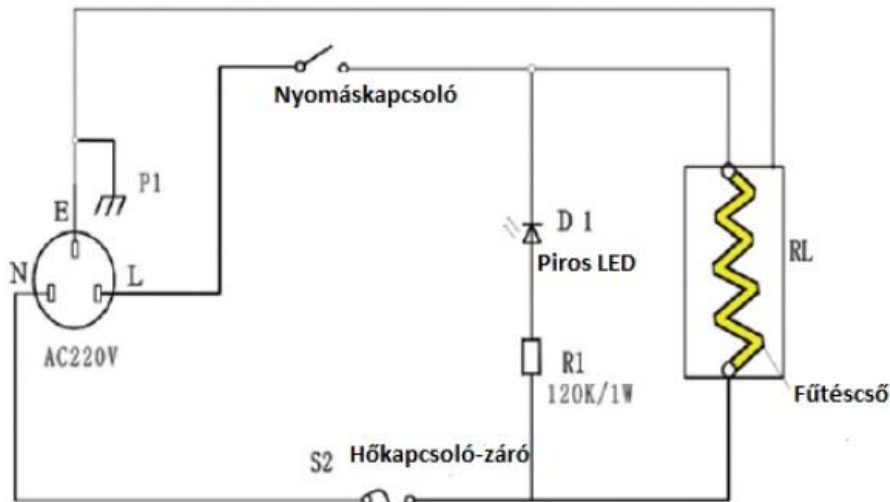
- A hálózathoz csatlakoztatás előtt nyissa ki a vízbevezetést.
- A vízmelegítőt függőlegesen kell felszerelni, minden más helyzetben tilos.
- Ha a villamos hálózat kapacitása kicsi, ne használjon a vízmelegítővel egyszerre más magas áramfogyasztású készülékeket (klimatizáció, mikrohullámú sütő stb.)
- A vízkivezetést nem szabad az útmutatótól eltérő csaphoz vagy csatlakoztatóhoz bekötni.
- Ha bizonyos idejű használat után a vízszűrő gyenge, tisztítsa meg a szűrőt és a vízbemeneteket.
- A szórófejet rendszeresen tisztítani kell. Ha a melegítőben megfagyhatott a víz, tilos áram alá helyezni a készüléket.
- Ha a hálózati kábel megsérült, javítására vagy cseréjére megfelelő szakember vagy szerviz jogosult.
- A készüléket megfelelően földelni kell.
- A készülék nem használható olyan helyeken, ahol fagy hatása károsíthatja.



- 1 - eltávolítás
- 2 - visszaszerelés
- 3 - perlátor
- 4 - tisztítsa meg a perlátort, és távolítsa el a víz útját blokkoló lerakódásokat

A vízszűrő tisztítása: Ha egy bizonyos idő után a kifolyó víz mennyisége csökkenne, akkor a lenti ábrának megfelelően távolítsa el, tisztítsa ki, majd szerelje vissza a szűrőt.

## BEKÖTÉSI RAJZ



### **Környezetvédelem:**

Információk az elektromos és elektronikus berendezések megsemmisítéséről.

A termék élettartamának lejártá vagy a teljes megrongálódás után, amikor a javítása már nem gazdaságos, ne dobja a háztartási szemétyűjtőbe, hanem szedje szét alapanyagai szerint és a környezetvédelmi előírásoknak megfelelően adja le az egyes anyagokat a kijelölt gyűjtőhelyeken.

A helyes megsemmisítéssel hozzájárul a természeti értékek és az emberi egészség megőrzéséhez, melyeket a helytelen személtlerakás súlyosan károsíthat. További információkról érdeklődjön a legközelebbi szemétyűjtő helyen vagy az illetékes helyi hivatalban. A helytelen megsemmisítés és szeméttelés a nemzetközi előírások alapján súlyos büntetéseket vonhat maga után.

### **Szerviz:**

Ha a vásárlás után a termék állapotában bármilyen hibát észlel, hívja ügyfélszolgálatunkat. Használat közben mindig tartsa be a használati útmutatóban leírtakat. A használati útmutatóval eltérő, helytelen használat és mindennemű sajátkezű javítás esetén a garancia érvényét veszti.

### **A garancia nem vonatkozik:**

- a rendszeres használat során bekövetkező természetes alkatrészkopásra, elhasználódásra
- a nem megfelelő karbantartás következtében fellépő meghibásodásokra (pl. tisztítás tárolás stb.)
- külső körülmények okozta hibákra (pl. klimatikus hatások, poros környezet, nem rendeltetésszerű használat stb.)
- a termék leesése, ütközése, egyéb baleset következtében keletkezett mechanikus sérülések.
- a nem szakszerű használat, túlterhelés, nem megfelelő kiegészítő szerszámok és alkatrészeczek használata során fellépő meghibásodásokért a termék tulajdonos felelős.
- A gyártó fenntartja a jogot az útmutató megváltoztatására a termék továbbfejlesztése céljából és nem felel az esetleges nyomdai hibákért. Az ábrákon szereplő modell különbözhet a valódi terméttől

### **Hulladékkezelés**



A termék, és csomagolása értékes, újrahasznosítható anyagokból készült. Ez csökkenti a hulladék mennyiségét, és védi a környezetet. A csomagolást olyan helyen dobja ki, ahol szelektív hulladékgyűjtés folyik. Tájékozódjon a helyi lehetőségekről a papír, kartonpapír és könnyű csomagolóanyagok gyűjtésével kapcsolatban. Ha a terméken ezt az ábrát látja, az azt jelenti, hogy a terméket nem szabad a háztartási hulladék közé dobni. Köteles a rossz háztartási gépeket a háztartási hulladéktól elkülönítve gyűjteni. Kérjük, tájékozódjon az olyan helyi hulladékgyűjtő pontokról, melyek ingyenesen átveszik a tönkrement háztartási gépet.

