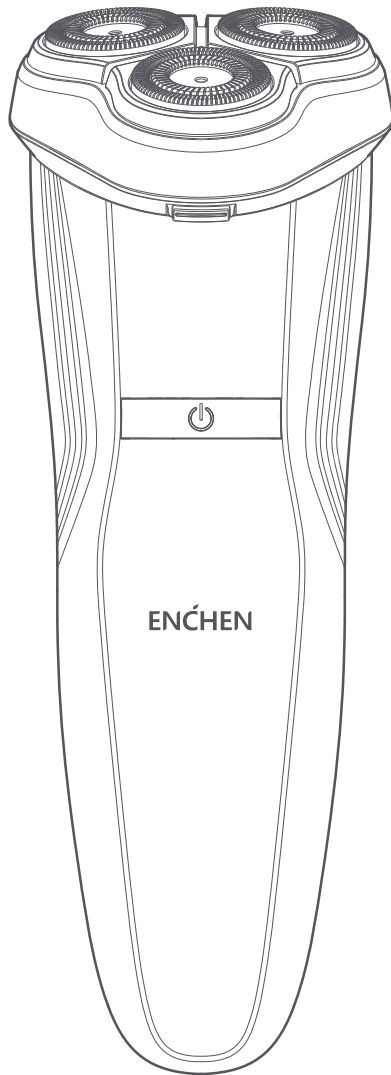


ENČHEN

A borotva felhasználói kézikönyve



Gentleman 3S

Fontos biztonsági utasítások

Veszély

1. Ez a termék és tartozékai nem játékok. Kérjük, tegye a veszély elkerülése érdekében a gyermekek elől elzárva.
2. Ne használja nedves kézzel a hálózati csatlakozót és ne húzza ki a tápkábelt, tartsa a tápkábelt ragadós folyadéktól vagy más folyadéktól távol.
3. Ügyeljen arra, hogy a borotva teste, az adapter és a tápegység kábelt szárazon tartsa. Ne használja a fürdőszobában.
4. Ez a termék beépített újratölthető akkumulátort tartalmaz. Ne dobja az akkumulátort tűzbe, és soha ne töltsse fel, ne használja, illetve ne helyezze az akkumulátort olyan helyre, ahol magas a hőmérséklet.
5. Ne használja a borotvát, ha a tápkábele vagy az adaptere sérült, vagy ha a csatlakoztatása és az elektromos konnektor közötti kapcsolat laza.

A jobb oldali szimbólum azt jelzi, hogy a borotva teste nem tisztítható folyó csap alatt.

Figyelmeztetés: Kérjük, tartsa szárazon a borotva testét.



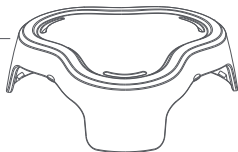
Figyelmeztetés

1. Ügyeljen arra, hogy a tápkábelt és a terméket tartsa biztonságban. Ne tisztítsa a borotvát vízzel.
2. A tápkábel csatlakoztatása és a töltés előtt győződjön meg arról, hogy a termék testén feltüntetett feszültség megfelel-e a helyi hálózati feszültségnek.
3. Ha a tápkábel megsérült vagy elveszett, kérjük, vásárolja meg a eredeti modellt a gyártótól vagy az értékesítés utáni karbantartóktól, részlegétől a cseréhez.
4. Kérjük, használja és tárolja ezt a terméket olyan helyen, ahol a hőmérséklet 5°C és 35°C között van.
5. Ha bármilyen rendellenességet vagy hibás működést észlel a terméken, azonnal hagyja abba a használatát: Kérjük, hogy a hiba típusának megfelelően kezelje a problémát, és ha szükséges, vigye el a következő helyre vállalatunk karbantartó részlegéhez javítás céljából.
6. Ne nyomja ezt a terméket túl erősen az ajkaira vagy az arcának bármely más részére, és ne érintse közvetlenül a borotva hálójával a heget vagy a sérült bőrt.

7. Ne szedje szét a borotva testét az akkumulátor cseréje céljából.
8. Ne merítse ezt a terméket vízbe vagy bármilyen folyadékba.
9. Ne üsse le vagy ejtse le ezt a terméket. Ha ütközés vagy esés következtében megsérül, kérjük, hagyja abba a használatát.
10. Fizikai fogyatékossgal, mentális rendellenességgel vagy a megfelelő tapasztalat és tudás hiányával rendelkező személyek (beleértve a gyermekeket is) ezt a terméket csak gondviselőjük felügyelete és útmutatása mellett használhatják.
11. Mielőtt kiveszi az akkumulátort, a motort ki kell kapcsolni.

A termék jellemzői

Védő
sapka



Borotválkozás
egység

Borotválkozás
egység sapka

Feloldás
gomb

Be/kikapcsolva
gomb

Test

Akkumulátor
Százalék

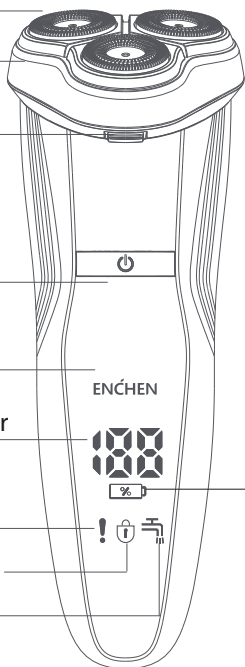
Felkiáltás

Mark

Utazási zár

Tisztítás

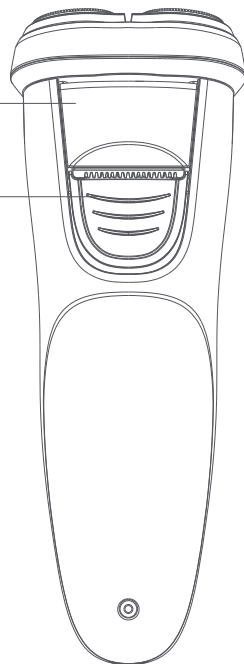
Tippek



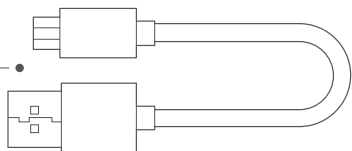
Templom
Cutter

Templom
Cutter
Tolólemez

Töltés
Szimbólum



Teljesítmény
Kábel



TYPE-C interfész

Használja a címet.

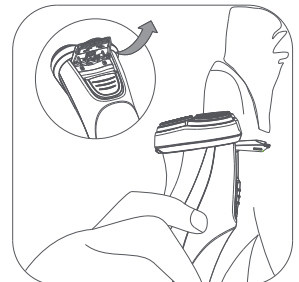
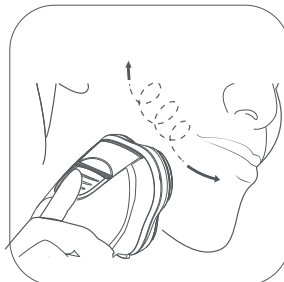
Az első néhány alkalommal, miután elkezdte használni, a bőre lehet, hogy enyhén irritálódhat. Ez normális jelenség. Ez ajánlott rendszeresen használni ezt a borotvát (legalább háromszor hetente) három hétig, hogy a bőre alkalmazkodni tudjon az új borotvához. borotválkozási rendszerhez a lehető leghamarabb.

Borotválkozás

1. Kapcsolja be a borotvát a be/ki gomb megnyomásával és a be/ki nyomógombot enyhén felfelé nyomva a, és kapcsolja ki a borotvát a be/ki nyomógombot enyhén lefelé nyomva.
2. Borotválkozzon a szakáll növekedési irányával szemben a bőrén egyenes és körkörös mozdulatokkal.
3. A borotválkozási teljesítmény jobb, ha az arca száraz. Ezért borotválkozzon arcmosás előtt vagy mosakodás után. az arcát egy ideig tartó mosás után.
4. Ezt a borotvát a nyakán lévő szőrzet borotválására is használhatja.
5. Tegye fel a borotvafej védősapkáját, miután elfordította ezt a borotva kikapcsolása után, hogy elkerülje a sérüléseket.
6. Ne borotválkozzon, ha a borotvafej megsérült, arra az esetre, ha károsíthatja a bőrét.

A nyírógép működése

1. A trimmer a pajesz és a hosszú szakáll nyírására szolgál.
2. Nyomja lefelé a pajeszborotva borotva nyomópédálját a kidobáshoz. a borotvát, majd kezdje el trimmelni a pajeszát.
3. Kapcsolja be a borotvát, és vágja le az oldalbordáját és a szakállát;
4. Használat után zárja be a trimmelőt.
5. Minden alkalommal adjon egy csepp varrógépolajat az oldalbordás borotvához. Kéthavonta, hogy kenje azt.



Tartalom megjelenítése

Utazási zár

A borotva utazási zár funkcióval van ellátva, hogy megakadályozza a véletlen elindulását a poggyászban.

Az utazási zár bekapcsolásához

1. Nyomja meg és tartsa lenyomva a kapcsológombot 3 másodpercig, hogy belépjen a az utazási zár üzemmódba.
2. Amikor az utazási zár aktiválva van, az utazási zár szimbólum megjelenik fehéren világít és bekapcsol, miközben két hangjelzés hallható.

Az utazási zár feloldásához

1. Nyomja meg és tartsa lenyomva a kapcsológombot 3 másodpercig a menetzár felemeléséhez. utazási zár üzemmódot.
2. Az utazási zár feloldásakor az utazási zár szimbólum fehéren villog, és két hangjelzés hallható. Ekkor folytathatja a borotva használatát.
3. A hálózati adapterhez való közvetlen csatlakoztatással az utazási zár közvetlenül is feloldható.

Takarítási tippek

A jobb borotválkozási hatás érdekében javasoljuk, hogy rendszeresen tisztítsa meg a borotvát.

1. Miután hosszabb ideig használta a borotvát, ha a kijelzőn fehéren villog a tisztításra felszólító szimbólum, ez arra emlékezteti Önt, hogy arra, hogy meg kell tisztítania a borotvát.
2. A tisztítási felszólítás szimbólum automatikusan eltűnik, miután 24 óra elteltével.

Felkiáltójel

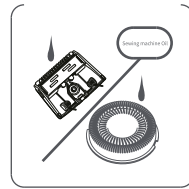
Ha a borotvafej blokkolva van, a felkiáltójel piros lesz. és mindig világít. A tisztítási felszólítás szimbóluma fehér és mindig világít, és öt hangjelzés hallható. Ekkor meg kell tisztítania vagy kicserélni a borotvafejet.

Tippek: A terméket közvetlenül a hálózathoz csatlakoztatva is használhatja. tápegységhez, ha a tápellátás nem elegendő. Ha hosszabb ideig nem használják hosszabb ideig, kérjük, legalább hathavonta egyszer töltsse fel. Ez lehet teljesen feltöltve körülbelül 150 percig működhet. Javaslat: Cserélje ki a vágófejet két évente, hogy biztosítsa a az ideális borotválkozási hatást; ha elhasználódott vagy megsérült, kérjük, használja a cégünk speciális vágófejét a cseréhez.

Tisztítás és karbantartás

Figyelmeztetés: Ez a termék nem vízálló. Ne tisztítsa a borotva testét vízzel.

Karbantartás: Kenje meg a vágóhálót és a halántékvágógépet egy csepp kenőanyaggal, miután tisztítás után.



1. A borotvát tisztítás közben ki kell kapcsolni.
2. A borotva rendszeres tisztítása jobb borotválkozást biztosíthat. teljesítményt.

3. A borotva részeinek tisztítása:

Hetente egyszer tisztítsa meg a borotvaegységet,
Kéthavonta tisztítsa meg a borotvahálót.

Használja a termékhez mellékelt kefért, és kezdje a tisztítást annak tetejéről.

Nyomja meg a kioldógombot, és vegye ki a borotválkozóegységet.

Kefével tisztítsa meg a szőrtasakot, és szerelje vissza a borotválkozóegységet a borotvára.

4. A borotva borotvaháló tisztítása:

Nyomja meg a kioldógombot, és vegye ki a borotválkozóegységet.

Az óramutató járásával ellentétes irányban elforgatva vegye ki a rögzítőelemet.

Vegye ki a borotvahálót a fejfedőről sorban (Ne ne cserélje ki a borotvahálót vagy a hálófedelet, mert ez hatással lesz a borotválkozási teljesítményre).

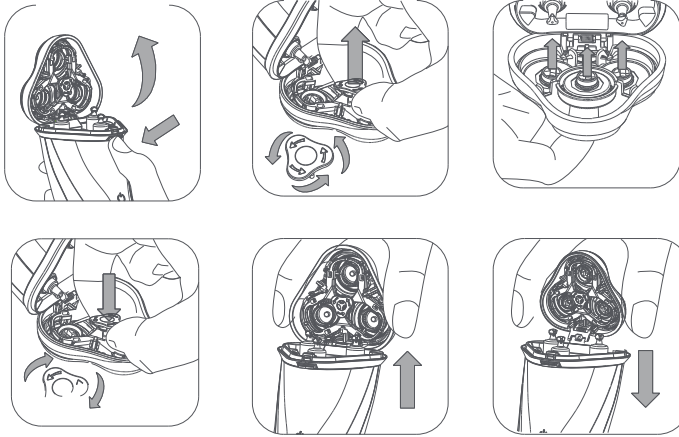
Tisztítsa meg a borotvahálót és a hálófedelet a mellékelt kefével.

Helyezze vissza a borotvahálót a fejfedőbe, majd szerelje vissza a szerezvény a borotválkozóegységre.

5. A borotválkozóegység cseréje

Eltávolítás: nyomja meg a kioldógombot, óvatosan húzza felfelé, hogy eltávolítsa a borotválkozóegységet.

Szerelje fel: Igazítsa a borotválkozóegységet a tároló tasak felületéhez és enyhén nyomja lefelé, hogy visszahelyezze a borotvára.

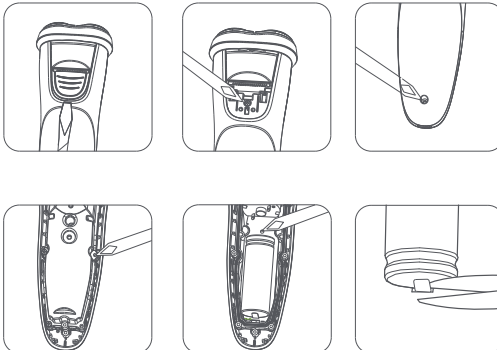


Az akkumulátor eltávolítása

Megjegyzés: A borotvában használt akkumulátor ICR14500 típusú 3,7 V-os újratölthető lítium akkumulátor. Ha kiveszi az akkumulátort, kapcsolja ki a tápellátást, és hagyja a borotvát működni, amíg az akkumulátor le nem merül.

1. Távolítsa el az elülső díszlécet egy csavarhúzóval;
2. Egy keresztcsavarhúzóval csavarja ki az elülső csavarját, és távolítsa el a hátlapot;
3. Egy keresztcsavarhúzóval csavarja ki a két csavart a az áramköri lapot, és vegye ki az áramköri lapot;
4. Vágja le az akkumulátoron lévő elektromos érintkező darabot, vegye ki a az akkumulátort, és ártalmatlanítsa megfelelően.

Megjegyzés: Ne hagyja, hogy az elektromosság érintkezzen az akkumulátor egy darabjával. rövidre zárja.



Hibaelhárítás

Probléma: Rossz borotválkozás teljesítmény

A baj oka: Sérült vagy kopott borotva háló /A borotva eltömődött a szakáll/Az akkumulátor teljesítménye túlságosan alacsony vagy lemerült

Megoldás: A borotvaháló cseréje /Alaposan tisztítsa meg a borotvát /
Csatlakoztassa a borotvát a hálózathoz és töltsse fel az akkumulátort

Probléma: Nem működik miután bekapcsolás után

A baj oka: Be/ki gomb nem működik /Az akkumulátor töltöttsége kimerült /Áramköri hiba

Megoldás: Küldje vissza a borotvát a a vevőszolgálati központba javításra/

Csatlakoztassa a borotvát a hálózathoz és töltsse fel az akkumulátort /
Küldje vissza a borotvát a vevőszolgálati központba javításra

Probléma: Elhámosodott bőr borotválkozás után

A baj oka: A bőrnek időre van szüksége, hogy a borotvához való alkalmazkodáshoz

Megoldás: Ne nyomja erősen a borotvát a bőrre, amikor a borotva használata közben. A bőr irritációja 2-3 hét múlva megszűnik az alkalmazkodás után.

Probléma: Töltés a kijelző nem működik

A baj oka: Az áramellátás meghibásodása csatlakozás /Törött kijelző /
Áramköri hiba

Megoldás: Csatlakoztassa a borotvát a hálózathoz és töltsse fel az akkumulátort /Küldje vissza a borotvát a a vevőszolgálati központba javításra /
Küldje vissza a borotvát a vevőszolgálati központba javításra

Probléma: Túl hosszú töltési idő

A baj oka: Az akkumulátor élettartama /Áramköri hiba

Megoldás: Küldje vissza a borotvát a a vevőszolgálati központba javításra

Környezetvédelem

A beépített újratölthető akkumulátor olyan anyagokat tartalmazhat, amelyek szennyezhetik a környezetet. A borotva eldobása előtt a az akkumulátort ki kell venni, vagy el kell küldeni a borotvát a hivatalos kijelölt újrahasznosító állomásra az akkumulátor ártalmatlanítására. Ön is elküldheti az elhagyott borotvát a vállalat által kijelölt újrahasznosító részlegének, és a karbantartó részleg lebontja és újrahasznosítja az akkumulátort.

Figyelmeztetés

Ne zárja rövidre az akkumulátort tűz esetén, ha az alábbiak miatt keletkezik tűz égő akkumulátor miatt.

Ne dobja az akkumulátort a tűzbe robbanás vagy mérgező anyagok felszabadulása esetén.

Alapvető specifikációk

Termék neve: A termék neve: Rotációs borotva

Modell: 3S

Névleges feszültség: 5V ==

Névleges teljesítmény: 5W

Töltési idő: 1 óra

Óvintézkedések:

1. Ellenőrizze, hogy a készülék érintkezői tiszták-e töltés előtt.
2. Soha ne hagyja felügyelet nélkül a készüléket használat és töltés közben.
3. Győződjön meg arról, hogy vészhelyzetben gyorsan le tudja választani a készüléket az áramforrásról.
4. Soha ne tegye ki a készüléket magas hőmérsékletnek.
5. Töltse a készüléket száraz és jól szellőző helyen, gyúlékony anyagoktól távol, más tárgyaktól legalább 1 m távolságot tartva.
6. Soha ne takarja le a készüléket töltés közben.
7. Soha ne használjon hálózati adaptereket, töltőállomásokat, kábeleket stb. a gyártó ajánlása és jóváhagyása nélkül.
8. Vigyázzon a tulajdonára, a készülék nehezen oltható cellákkal van felszerelve, szerelkezzen fel oltólappal.

Környezetvédelem



Az uniós irányelvel összhangban címkézett elektronikai hulladékot nem szabad más települési hulladékkal együtt ártalmatlanítani. Ezeket külön kell gyűjteni és újrahasznosítani az erre kijelölt helyeken. Ha gondoskodik a megfelelő ártalmatlanításról, elkerülheti a környezetre és az emberi egészségre gyakorolt lehetséges negatív következményeket. A használt berendezések gyűjtési rendszere megfelel a hulladékártalmatlanításra vonatkozó helyi környezetvédelmi előírásoknak. Részletesebb információkért forduljon a városi hivatalhoz, a hulladékezelőhöz vagy ahhoz az üzlethez, ahol a terméket vásárolta.



A termék megfelel az Európai Unió (EU) ún. új megközelítésű irányelveinek a használati biztonság, az egészség- és a környezetvédelem kérdéseire vonatkozó követelményeinek, amelyek meghatározzák az azonosítandó és kiküszöbölendő veszélyeket.

Ez a dokumentum a gyártó által készített eredeti felhasználói kézikönyv fordítása.

A készülék újratölthető akkumulátorral van felszerelve, amely fizikai és kémiai szerkezete miatt az idő múlásával és a használat során öregszik. A gyártó a készülék maximális működési idejét olyan laboratóriumi körülmények között adja meg, ahol a működési feltételek optimálisak a készülék számára, és ahol a készülék akkumulátora új és teljesen feltöltött. A tényleges üzemidő eltérhet az ajánlatban megadott időtől, és ez nem a készülék hibája, a termék hibája.

A terméket a felhasználónak vagy egy erre szakosodott szervizközpontnak kell rendszeresen karbantartania (tisztítania) a felhasználó költségére. Amennyiben a szükséges ciklikus karbantartásra vagy szervizelésre vonatkozó információk nem szerepelnek a használati utasításban, a termék fizikai állapotának a fizikailag új termékétől való eltérést rendszeresen, legalább hetente egyszerű értékelni kell. Ha bármilyen eltérést észlelnek vagy találnak, azonnal el kell végezni a karbantartási (tisztítási) vagy szervizelési intézkedéseket. A megfelelő karbantartás (tisztítás) elvégzésének és a megállapított eltérés állapotára való reagálás elmulasztása a termék maradandó károsodását eredményezheti. A garanciavállaló nem felel a gondatlanságból eredő károkért.

LI-ION akkumulátor

A készülék LI ION lítium-ion akkumulátorral van felszerelve, amely fizikai és kémiai szerkezete miatt az idő és a használat során öregszik. A gyártó a készülék maximális működési idejét laboratóriumi körülmények között adja meg, amikor a működési feltételek optimálisak a készülék számára, és maga az akkumulátor új és teljesen feltöltött. A valóságban az üzemidő eltérhet az ajánlatban megadottaktól, és ez nem a készülék hibája, hanem a termék jellemzője. Az akkumulátor maximális élettartamának megőrzése érdekében nem ajánlott az akkumulátort 3,18 V-nál vagy a teljes kapacitás 15%-ánál kisebb feszültségre lemeríteni. Az ennél alacsonyabb értékek, például 2,5 V egy cellánál, tartósan károsítják azt, és a garancia nem terjed ki rá. Ha egy hónapnál hosszabb ideig nem használja az akkumulátort vagy az egész készüléket, töltsse fel az akkumulátort 50%-ra, és kéthavonta rendszeresen ellenőrizze a töltöttségi szintet. Az akkumulátort és a készüléket száraz, naptól és negatív hőmérséklettől védett helyen tárolja.

LIPO akkumulátor

A készülék LI PO (lítium-polimer) akkumulátorral van felszerelve, amely fizikai és kémiai felépítéséből adódóan az idő múlásával és a használat során öregszik. A gyártó a készülék maximális működési idejét laboratóriumi körülmények között adja meg, amikor a működési feltételek optimálisak a készülék számára, és maga az akkumulátor új és teljesen feltöltött. A valóságban az üzemidő eltérhet az ajánlatban megadottaktól, és ez nem a készülék hibája, hanem a termék jellemzője. Az akkumulátor maximális élettartamának fenntartása érdekében nem ajánlott az akkumulátort 3,5 voltnál vagy a teljes kapacitás 5%-ánál kisebb feszültségre lemeríteni. Az ennél alacsonyabb értékek, például 3,2 V egy cellánál, tartósan károsítják azt, és a garancia nem terjed ki rá. Ha egy hónapnál hosszabb ideig nem használja az akkumulátort vagy az egész készüléket, töltsse fel az akkumulátort 50%-ra, és kéthavonta rendszeresen ellenőrizze a töltöttségi szintet. Az akkumulátort és a készüléket száraz, naptól és negatív hőmérséklettől védett helyen tárolja.

Jótállási jegy

Importőr neve és címe: INNPRO Robert Błędowski, ul. Rudzka 65c, 44-200 Rybnik, Lengyelország

Terméket értékesítő eladó (forgalmazó, a jogszabályi jótállás kötelezettje) neve és címe:

Vásárlás napja (szerződéskötés) és fogyasztó részére történő átadás:

Számlaszám/Csomagszám:

A termék adatai:

Típusa:

Megnevezése:

Azonosító száma:

Garancia hossza:

TISZTELT VÁSÁRLÓ

Köszönjük, hogy az INNPRO által forgalmazott terméket választotta. Reméljük, hogy jó hasznát fogja venni termékünknek a későbbiekben. Nem valószínű, hogy a termék használata során javításra fog szorulni, de amennyiben mégis, abban az esetben közvetlenül az eladóhoz (forgalmazó) fordulhat segítségért. A kényelmetlenségek elkerülése érdekében kérjük, hogy figyelmesen olvassa el a kezelési útmutatót, mielőtt a forgalmazóhoz fordul.

JÓTÁLLÁSI FELTÉTELEK

A Termékek vonatkozásában a termék tulajdonosa az itt rögzített jótállási feltételek szerint érvényesíthet jótállási igényt, feltéve, hogy fogyasztónak minősül („a szakmája, önálló foglalkozása vagy üzleti tevékenysége körén kívül eljáró természetes személy”). A jótállási igény az eredeti Jótállási Jegy bemutatásával - a jótállási idő alatt bármikor - érvényesíthető az eladóval (forgalmazó) szemben.

KIZÁRÓ OKOK ÉS KORLÁTOZÁSOK

Az importőr nem vállal jótállást a termék vagy bármely tartozék részét képező szoftver minőségére, teljesítményére, pontosságára, megbízhatóságára illetve alkalmasságára vonatkozóan. Az eladó (forgalmazó) mentesül a jótállási kötelezettség alól, ha az eladó (forgalmazó) vagy a jótállási javítások elvégzésével megbízott szerviz bizonyítja, hogy a hiba oka a teljesítés után keletkezett.

A jótállás nem terjed ki az alábbi esetekre:

- a) Fizikai sérülés, tűzkár vagy vízkár, amelyek nem gyártási hibából fakadnak, ide értve többek között a felhasználói hibákat;
 - b) Nem rendeltetésszerű használatból adódó sérülés, engedély nélküli szétszerelésből, a termék megbontásából fakadóan, melyek nem állnak összhangban a felhasználói útmutatóban foglaltakkal;
 - c) Vízkár, mely nem megfelelő előkészítés, használat, vagy a felhasználói útmutatóval nem összhangban lévő használatból fakad;
 - d) Engedély nélküli átalakítás az áramkörben, nem megfelelő akkumulátorhasználatból fakadó sérülések;
 - e) Sérülés, ami rossz időjárási körülmények között történő használatból fakad (pl.: vihar, homokvihar, eső, stb.);
 - f) Sérülés, ami nagy elektromágneses mezőben történő üzemeltetésből fakad;
 - g) Sérülés, ami egyéb magas interferenciájú környezetben történő üzemeltetésből fakad;
 - h) Sérülés, ami alacsony akkumulátorfeszültségből vagy hibás akkumulátor használatából fakad;
 - i) Olyan termékek esetén, amelyek azonosítója hamisított vagy megsemmisült;
- j) Termékek, amik nem rendelkeznek eladást igazoló dokumentumokkal, vagy az eladást igazoló dokumentum beazonosíthatóan nem ahhoz a termékhez tartozik, vagy az eladást igazoló dokumentum hamisított;
- k) helytelen tárolásból, szállításból, leejtésből eredő sérülés esetén;
- l) Rongálás esetén;
- m) Vásárlás után keletkezett okból adódó meghibásodás eserén;
- n) A gyártó által előírt rendszeres ellenőrzés, karbantartás elmulasztása;
- o) Bármely a hibát vagy annak okát előidéző beavatkozás vagy javítás, amelyet nem a jelen jótállási jegyen feltüntetett hivatalos szerviz végez.

JOGSZABÁLYI JÓTÁLLÁS

A fogyasztói szerződés keretében a Magyarországon vásárolt, forgalmazó által forgalomba hozott termékekre a 151/2003. (IX. 22.) Kormányrendelet alapján kötelező jogszabályi jótállás vonatkozik, amelynek időtartama a termék átadásának, vagy az eladó vagy az eladó közreműködője általi üzembe helyezés időpontjától számított

- 10 000 forintot elérő, de 100 000 forintot meg nem haladó eladási ár esetén egy (1) év,
- 100 000 forintot meghaladó, de 250 000 forintot meg nem haladó eladási ár esetén két (2) év,
- 250 000 forint eladási ár felett három (3) év.

E határidők elmulasztása jogvesztéssel jár.

A jogszabályi jótállás a terméket Önnek közvetlenül értékesítő eladót (forgalmazót) terheli. A 151/2003. (IX. 22.) Kormányrendelet 4. § (2) bekezdése alapján, a jótállási jegy szabálytalan kiállítása vagy a jótállási jegy fogyasztó rendelkezésére bocsátásának elmaradása a jótállás érvényességét nem érinti. A szabálytalanul kiállított jótállási jegy alapján érvényesített igények teljesítése az eladót (forgalmazót) terheli. A Jogszabályi jótállásból eredő jogok érvényesítésének nem feltétele a termék felbontott csomagolásának fogyasztó általi visszaszolgáltatása. Jelen Jótállási jegyben foglaltak a fogyasztónak a törvényből eredő jogait nem érintik.

JOGSZABÁLYI JÓTÁLLÁS ALAPJÁN ÉRVÉNYESÍTHETŐ JOGOK

A jótállási időn belüli meghibásodás esetén a fogyasztó választása szerint

- a) kijavítást vagy kicserélést követelhet, kivéve, ha a választott szavatossági igény teljesítése lehetetlen, vagy ha az a forgalmazónak a másik szavatossági igény teljesítésével összehasonlítva aránytalan többletköltséget eredményezne, figyelembe véve a termék hibátlan állapotban képviselt értékét, a szerződésszegés súlyát és a kellékszavatossági jog teljesítésével a jogosultnak okozott érdeksérelmet;
- b) arányos árleszállítást igényelhet, vagy – ha a forgalmazó a kijavítást vagy a kicserélést nem vállalta, e kötelezettségének megfelelő határidőn belül nem tud eleget tenni, vagy ha a jogosultnak a kijavításhoz vagy kicseréléshez fűződő érdeke megszűnt – elállhat a szerződéstől. Jelentéktelen hiba miatt elállásnak nincs helye.

A forgalmazó – a fogyasztó eltérő rendelkezése hiányában - köteles a terméket nyolc (8) napon belül kicserélni, ha

- a) a Jogsabályi jótállás időtartama alatt a termék első alkalommal történő javításakor megállapítást nyer, hogy a termék nem javítható, vagy
- b) a termék három (3) alkalommal történő kijavítását követően ismét meghibásodik; vagy
- c) a termék kijavítására a kijavítási igény eladóval való közlésétől számított harmincadik (30.) napig nem kerül sor, a harmincnapos határidő eredménytelen elteltétől számítva.

Ha a fentiek szerint a termék cseréjére nincs lehetőség, az eladó (forgalmazó) a fogyasztó által bemutatott, a termék ellenértékének megfizetését igazoló bizonylaton feltüntetett vételárat nyolc (8) napon belül a fogyasztó részére visszatéríti.

A kijavítást vagy kicserélést – a termék tulajdonságaira és a jogosult által elvárható rendeltetésére figyelemmel – megfelelő határidőn belül, a fogyasztó érdekeit kímélve kell elvégezni. A jótállásra kötelezettnak törekednie kell arra, hogy a kijavítás vagy a kicserélés legfeljebb 15 napon belül megtörténjen. Jótállási igényét a fogyasztó közvetlenül az eladónál (forgalmazó) köteles a meghibásodás észlelését követően haladéktalanul bejelenteni. Ha a fogyasztó a termék meghibásodása miatt a vásárlástól (üzembe helyezéstől) számított három munkanapon belül érvényesít csereigényt, az eladó (forgalmazó) nem hivatkozhat aránytalan többletköltségre, hanem köteles a fogyasztási cikket kicserélni, feltéve, hogy a meghibásodás a rendeltetésszerű használatot akadályozza.

A jótállás időtartamán belül jótállási javítási munkákat csak a kijelölt szerviz végezhet, az érvényes Jótállási jegy alapján. Minden jótállás keretén belüli javítás esetén ellenőrizzé a javítási szelvények megfelelő kitöltését. A javítás során a termékbe csak új alkatrész kerülhet beépítésre. Amennyiben a javítást a kijelölt szakműhely nem végzi el, vagy a javítást nem is vállalják, úgy a fogyasztó a terméket a jótállás kötelezettjének költségére máshol is javíttathatja. A javítás költségeinek megtérítéséhez, annak megfelelő számlával történő igazolása szükséges. A dolognak a kicseréléssel vagy a kijavítással érintett részére a jótállási igény újból kezdődik.

JÓTÁLLÁSRA VONATKOZÓ KÖZÖS SZABÁLYOK

Amennyiben a termék (az újként történő első vásárlás időpontjától számítva) a jótállási időn belül a gyártás, vagy a gyártás során nem megfelelő anyag alkalmazása miatt meghibásodik, azt a Jótállási területen belül az importőr hivatalos készülék szerveze térítésmentesen megjavítja, vagy a terméket, vagy hibás alkatrészét kicseréli, amennyiben a hibás alkatrészre a jelen Jótállási jegyben írt feltételek, és korlátozások figyelembevételével a Szerződéses jótállás érvényes. Minden kicserélt termék, illetve alkatrész tulajdonjoga a cserélt elvégzőre száll.

Jótállás csak a jótállási időn belül, a hibás termék átadása, valamint a vásárlást bizonyító, a vásárlás dátumát, a modell típusát és az eladó forgalmazó nevét tartalmazó eredeti dokumentum (jótállási jegy, annak hiányában számla vagy nyugta) ezen adattartalmában olvasható és sértetlen bemutatása esetén érvényesíthető. Ellenkező esetben az importőr hivatalos készülék szerveze a díjmentes jótállási szervizszolgáltatást visszautasíthatja.

A jótállás nem érvényes olyan termékre, amelyen a típus- vagy sorozatszámot megváltoztatták, törölték, eltávolították vagy olvashatatlanná tették.

Kérjük a jótállási jegy vásárláskor történő megfelelő kitöltését körültekintően ellenőrizze, a Jótállási jegyet pedig gondosan őrizze meg. Elveszett Jótállási jegy pótlására csak az eladás napjának hitelt érdemlő igazolása (pl. dátummal és bélyegzővel ellátott számla, eladási jegyzék bemutatása) esetén van lehetőség. A jótállási jegyen történt bármilyen javítás, törlés, átírás, vagy valótlan adatok bejegyzése a Jótállási jegy érvénytelenségét vonja maga után.

Kérjük, hogy a termékből eltávolítható adattároló eszközök elvesztésének/meghibásodásának elkerülése végett azokat a termék javításra leadását megelőzően távolítsa el a termékből.

A jótállás nem terjed ki a hibás termék importőrhez, illetve az importőr hivatalos készülék szervizéhez, a nem importőr által megjelölt szállítómányozó által történő szállítással kapcsolatos szállítási költségekre és kockázatra.

Jelen jótállási jegyen megadott termékre a Gyártó további kiegészítő jótállást is nyújt(hat), melynek feltételeit – terméktől függően - a megvásárolt termékhez csatolt Használati Útmutató és/vagy a Gyártó hivatalos honlap tartalmazza. A Fogyasztó a jogszabály alapján kötelező jótállási időn túl a termékkel kapcsolatos jótállási igényét a Gyártó által meghatározott képviselési pontokon jelezheti.

Jogvita esetén a Fogyasztó a megyei (fővárosi) kereskedelmi és iparkamarák mellett működő békéltető testület eljárását is kezdeményezheti.

JÓTÁLLÁS KERETÉBEN VÉGZETT JAVÍTÁSOK/CSERÉK:

Bejelentés dátuma:	Visszaadás dátuma:
Hibajelenség:	Jótállás új határideje:
Új azonosító szám:	Munkalapszám:
(Ph)	Elvégzett javítás/csere:
Bejelentés dátuma:	Visszaadás dátuma:
Hibajelenség:	Jótállás új határideje:
Új azonosító szám:	Munkalapszám:
(Ph)	Elvégzett javítás/csere:
Bejelentés dátuma:	Visszaadás dátuma:
Hibajelenség:	Jótállás új határideje:
Új azonosító szám:	Munkalapszám:
(Ph)	Elvégzett javítás/csere:

Az eladó (jogszabályi jótállás kötelezettje) bélyegzőlenyomata és a Jótállási Jegy kiállítás során eljáró személy aláírása

Vásárló aláírása