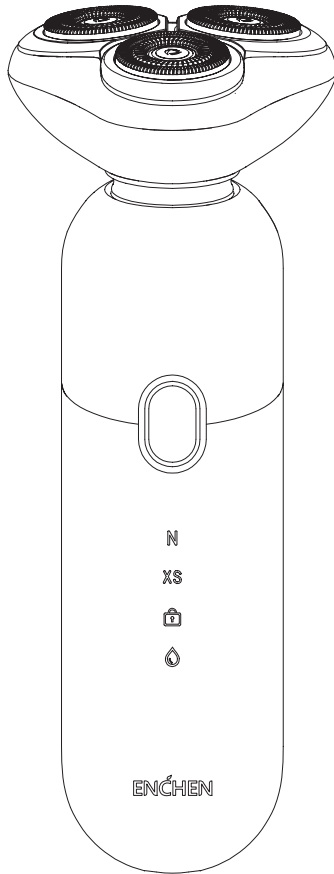


ENČHEN

ENCHEN Mocha S hajborotva

Használati utasítás



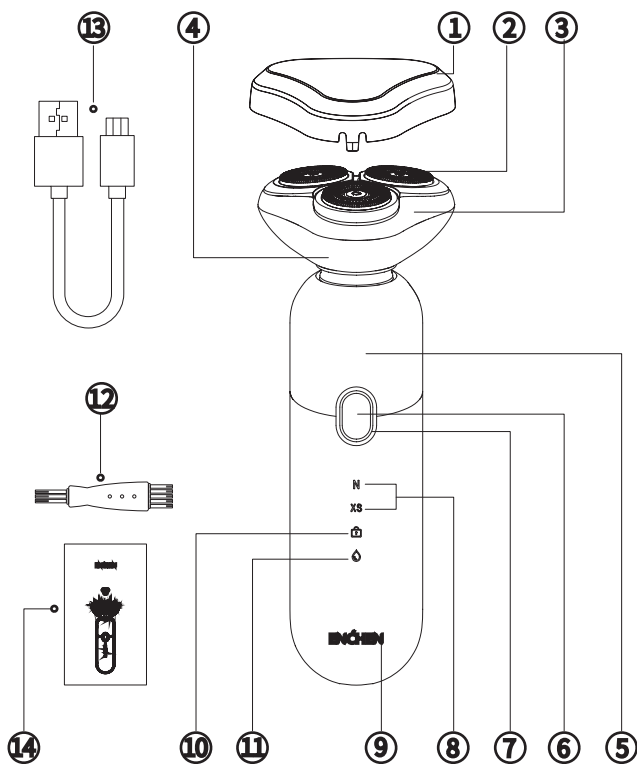
Figyelmeztetés:

1. Kérjük, válassza le a kézidarabot a tápkábelről, mielőtt vízben kimossa a kézidarabot.
2. Kérjük, ne szedje szét a testet az akkumulátor cseréjéhez.
3. Kérjük, ne húzza meg közvetlenül az USB töltőkábelt, amikor kihúzza a töltőcsatlakozót.
4. Kérjük, ne töltsen a terméket hosszabb ideig.
5. Ez a termék beépített újratölthető akkumulátort tartalmaz. Kérjük, ne tegye tűzbe, ne töltsen fel, ne használja, és ne tegye magas környezeti hőmérsékletre.
6. Kérjük, ne módosítsa vagy javítsa ezt a terméket saját maga.
7. Kérjük, ne áztassa ezt a terméket vízbe, és ne töltsen fel párás környezetben.

Figyelem!

1. Ha az USB töltőkábel sérült, kérjük, ne használja.
2. Kérjük, hogy a terméket töltés közben száraz helyen tartsa.
3. Kérjük, tartsa a terméket gyermekek elől elzárva.
4. A termék töltése előtt győződjön meg róla, hogy az USB-kábel 5 V-os USB-csatlakozóba van dugva.
5. Ha hosszabb ideig nem használja a terméket, kérjük, hathavonta egyszer töltsen fel.
6. Kérjük, hogy a terméket 5°C és 35°C közötti hőmérsékleten használja és tárolja.
7. Ez a termék megfelelt az IPX7 vízállósági teszten, és csapvízzel mosható, de nem szabad hosszabb ideig vízben áztatni.
8. Ez a termék csak az arcszűrőre alkalmas, és nem használható a test más részein.
9. Fizikai fogyatékkal élő, szellemi fogyatékkal élő, tapasztalat és tudás hiányában lévő személyeknek (beleértve a gyermekeket is) ezt a terméket gondozóik felügyelete és útmutatása mellett kell használniuk.

Termékleírás

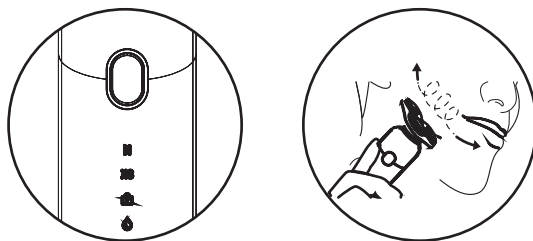


- 1 - Védőburkolat
- 2 - Vágóháló
- 3 - Felső fedél
- 4 - Fedél
- 5 - Felső fedél
- 6 - Bekapcsoló gomb
- 7 - Munkajelző lámpa
- 8 - üzemmódjelző
- 9 - Alsó héj
- 10 - Útzárjelző
- 11 - Tisztító fúvóka
- 12 - Kefe
- 13 - USB töltőkábel
- 14 - Felhasználói kézikönyv

Alkalmazás

Többszöri borotválkozáskor először enyhe bőrirritációt tapasztalhat, ami normális. Javasoljuk, hogy a borotvát 3 héten keresztül rendszeresen használja (hetente legalább háromszor), hogy a bőre minél gyorsabban hozzászokjon.

1. Nyomja meg a bekapcsológombot az elektromos borotva bekapcsolásához, és a futtatási és üzemmódjelző lámpa világítani fog.
2. Hagyja, hogy a borotva vágórácsa a szőr növekedésével ellentétes irányban mozogjon a bőrön. Használjon egyenes és körkörös mozdulatokat.
3. A száraz arcon történő borotválkozás hatékonyabb.
4. Nyomja meg és tartsa lenyomva a bekapcsológombot a szintváltáshoz (N/XS), amikor a készülék be van kapcsolva.



Vigyázat!

1. A termék nem megfelelő használata könnyen károsíthatja a vágófejet. Kérjük, használat előtt győződjön meg arról, hogy a vágófej jó állapotban van. Ha megsérült, kérjük, ne használja tovább.

2. A piros tisztítófény 20 perc használat után kigyullad. Függetlenül attól, hogy a termék be- vagy kikapcsolt állapotban van-e, a tisztítófény mindig világít. A tisztítófény 5 perc után automatikusan kikapcsol.

A borotva utazási zár funkcióval van ellátva, amely megakadályozhatja, hogy a borotva véletlenül elinduljon a poggyászában.

Utazási zár funkció

1. Alkalmazza az útzárat: Nyomja meg és tartsa lenyomva a bekapcsológombot kikapcsolt állapotban, a menetzár jelzőfénye kigyullad, majd 2 másodperc múlva kialszik. A menetzár aktíválódik.

2. A menetzár feloldása: Nyomja meg és tartsa lenyomva a bekapcsológombot zárolt állapotban, a borotva működni fog, a jelzőfény világít, majd 2 másodperc múlva kialszik. A menetzár kikapcsol.

Töltés

Ha az áramellátás alacsony, a piros töltés/munka jelzőfény villog. Kérjük, töltsse fel a terméket.

Az akkumulátor kapacitása

100% - Fehér fény bekapcsolva.

10% - 100% - Fehér fény villog.

<10% - A piros jelzőfény villog.

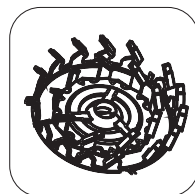
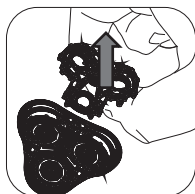
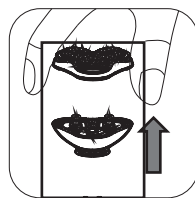
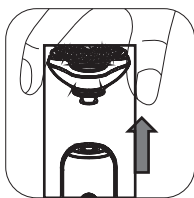
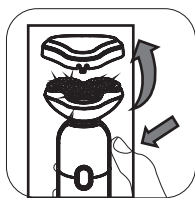
Megjegyzés: A teljes feltöltés körülbelül 1,5 órát vesz igénybe, majd a termék teljesen feltöltött állapotban akár 90 perc folyamatos használatra is képes.

Tisztítás és karbantartás

1. A borotva tisztításakor győződjön meg arról, hogy a termék nincs feltöltve és ki van kapcsolva.
2. Öblítse le a borotvát a csap alatt (meleg víz ajánlott).
3. Vegye ki a vágófejet, és tisztítsa meg a tárolóedényt vízzel vagy tisztítókefével.

Mélytisztítás

1. Először válassza le a borotva fejrészt a testről, és vegye ki a vágófejet.
2. Vegye le a készülék fedelét a fedélgombon jelzett irányt követve.
3. Válassza le a vágórácsot a vágófejről, és tisztítsa meg a vágórácsot egy tisztítókefével.
4. A tisztítás után fordított sorrendben helyezze be a vágórácsot és a készülékfedelet a fejedélbe.



Megjegyzés: A legjobb borotválkozási teljesítmény biztosítása érdekében ajánlott a vágórácst két évente cserélni.

Biztonsági utasítások

A beépített elemek olyan anyagokat tartalmazhatnak, amelyek szennyezhetik a környezetet. A borotvából vegye ki az akkumulátort, vagy vigye el egy hivatalos újrahaznosító állomásra, mielőtt kidobja.

Figyelmeztetés:

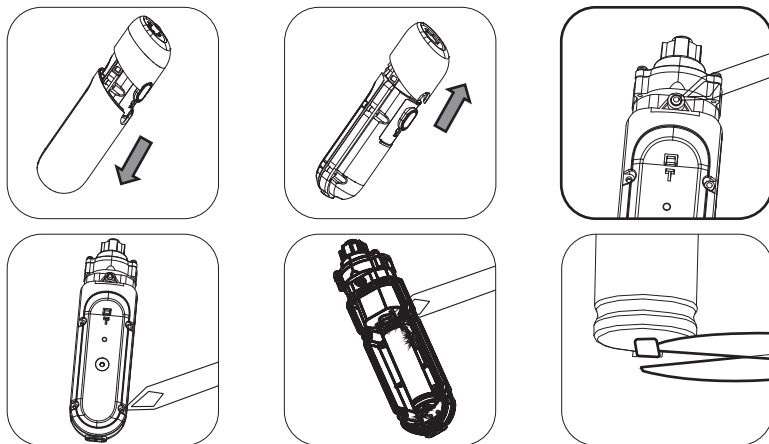
Kérjük, ne zárja rövidre az akkumulátort, nehogy leégjen és tüzet okozzon.

Kérjük, ne tegye az akkumulátort tűzbe, hogy elkerülje a robbanást vagy a mérgező anyagok felszabadulását.

Az akkumulátor eltávolítása

1. Távolítsa el a felső és alsó héjat.
2. Egy Phillips csavarhúzóval távolítsa el a hátsó fedél összes csavarját.
3. Vágja le az akkumulátor mindkét végén lévő vezető lemezeket, vegye ki az akkumulátort, és megfelelően ártalmatlanítsa.

Megjegyzés: Az akkumulátor eltávolítása előtt győződjön meg arról, hogy az akkumulátor lemerült.



Problémamegoldás

| Probléma | Ok | Megoldás |
|---|--|---|
| Nem túl jó borotválkozási teljesítmény | A vágórács sérült vagy kopott. | Cserélje ki a borotva vágórácsát. |
| | A haj eltömítette a borotvát. Alacsony töltöttségi szint vagy lemerült akkumulátor. | Alaposan tisztítsa meg a borotva vágórácsát. |
| | Alacsony töltöttségi szint vagy lemerült akkumulátor | A termék töltéséhez csatlakoztassa a töltőkábelt. |
| A termék nem működik bekapcsolt állapotban. | Kapcsoló meghibásodása | Küldje vissza a terméket javításra. |
| | Az akkumulátor lemerült | A termék töltéséhez csatlakoztassa a töltőkábelt. |
| | Energiaellátás meghibásodása | Küldje vissza a terméket javításra. |
| | Utazási zár jesurucho-med. | A zár feloldásához tartsa lenyomva a bekapcsológombot. |
| Bőrallergia borotválkozás után | A bőrnek időre van szüksége, hogy hozzászokjon a borotvához. | Használat közben ne nyomja erősen a borotvát a bőrhöz. 2-3 hét múlva a bőrallergiának el kell tűnnie. |

| Probléma | Ok | Megoldás |
|---|---|--|
| A töltésjelző lámpa nem világít. | A termék nincs csatlakoztatva a tápegységhez. | A termék töltéséhez csatlakoztassa a töltőkábelt. |
| | Hibás jelzőlámpa | Küldje vissza a terméket javításra. |
| | Áramköri hiba | Küldje vissza a terméket javításra. |
| | A töltési környezet hőmérséklete túl magas vagy túl alacsony. | Kérjük, a terméket 5°C és 35°C között töltsse fel. |
| A borotválkozási idő egy teljes feltöltés után kevesebb mint 90 perc. | A vágófej hosszabb ideig tartó tisztításának elmulasztása nagy igénybevételt eredményezhet. | Alaposan tisztítsa meg a borotva vágórácsát. |
| | A borotva akkumulátora hibás. | Küldje vissza a terméket javításra. |

Termékleírások

Termék neve: Enchen - Hajborotva

Termékmodell: MOCHA S

Névleges feszültség: 3,7V

Töltési feszültség: 5V

Névleges teljesítmény: 5W

Vízálló osztály: IPX7

Töltési idő: 1,5 óra



Környezetvédelem



Az Európai Unió irányelvének megfelelően felcímkézett elektronikai berendezések hulladéka, nem keverhető más települési hulladékkal. A következőkre vonatkozik szelektív gyűjtés és újrahasznosítás a kijelölt gyűjtőhelyeken. Azzal, hogy biztosítja, hogy a termék megfelelő ártalmatlanításának biztosításával Ön segít megelőzni a lehetséges negatív következményeket a környezet és az emberi egészség szempontjából. Hulladékgyűjtő rendszer. A használt berendezések gyűjtőrendszere megfelel a hulladékártalmatlanításra vonatkozó helyi környezetvédelmi előírásoknak a hulladék ártalmatlanítására. A témával kapcsolatos részletes információk a következő címen szerezhetők be Részletesebb információért forduljon az önkormányzathoz, a szállítójához vagy ahhoz az üzlethez, ahol a termék forgalmazása történik. az üzlet, ahol a terméket vásárolta.



A termék megfelel az Európai Unió (EU) úgynevezett új megközelítésű irányelveinek a biztonsági kérdésekre vonatkozó követelményeinek, egészség- és környezetvédelem, meghatározva a felderítendő és megszüntetendő veszélyeket.

| |
|---|
| Jótállási jegy Importőr neve és címe: INNPRO Robert Błędowski, ul. Rudzka 65c, 44-200 Rybnik, Lengyelország |
| Terméket értékesítő eladó (forgalmazó, a jogszabályi jótállás kötelezettje) neve és címe: |
| |
| |
| Vásárlás napja (szerződéskötés) és fogyasztó részére történő átadás: |
| Számlaszám/Csomagszám: |
| A termék adatai: |
| Típusa: |
| Megnevezése: |
| Azonosító száma: |
| Garancia hossza: |

TISZTELT VÁSÁRLÓ

Köszönjük, hogy az INNPRO által forgalmazott terméket választotta. Reméljük, hogy jó hasznát fogja venni termékünknek a későbbiekben. Nem valószínű, hogy a termék használata során javításra fog szorulni, de amennyiben mégis, abban az esetben közvetlenül az eladóhoz (forgalmazó) fordulhat segítségért. A kényelmetlenségek elkerülése érdekében kérjük, hogy figyelmesen olvassa el a kezelési útmutatót, mielőtt a forgalmazóhoz fordul.

JÓTÁLLÁSI FELTÉTELEK

A Termékek vonatkozásában a termék tulajdonosa az itt rögzített jótállási feltételek szerint érvényesíthet jótállási igényt, feltéve, hogy fogyasztónak minősül („a szakmája, önálló foglalkozása vagy üzleti tevékenysége körén kívül eljáró természetes személy”). A jótállási igény az eredeti Jótállási Jegy bemutatásával - a jótállási idő alatt bármikor - érvényesíthető az eladóval (forgalmazó) szemben.

KIZÁRÓ OKOK ÉS KORLÁTOZÁSOK

Az importőr nem vállal jótállást a termék vagy bármely tartozék részét képező szoftver minőségére, teljesítményére, pontosságára, megbízhatóságára illetve alkalmasságára vonatkozóan. Az eladó (forgalmazó) mentesül a jótállási kötelezettség alól, ha az eladó (forgalmazó) vagy a jótállási javítások elvégzésével megbízott szerviz bizonyítja, hogy a hiba oka a teljesítés után keletkezett.

A jótállás nem terjed ki az alábbi esetekre:

- a) Fizikai sérülés, tűzkár vagy vízkár, amelyek nem gyártási hibából fakadnak, ide értve többek között a felhasználói hibákat;
 - b) Nem rendeltetésszerű használatból adódó sérülés, engedély nélküli szétszerelésből, a termék megbontásából fakadóan, melyek nem állnak összhangban a felhasználói útmutatóban foglaltakkal;
 - c) Vízkár, mely nem megfelelő előkészítés, használat, vagy a felhasználói útmutatóval nem összhangban lévő használatból fakad;
 - d) Engedély nélküli átalakítás az áramkörben, nem megfelelő akkumulátorhasználatból fakadó sérülések;
 - e) Sérülés, ami rossz időjárási körülmények között történő használatból fakad (pl.: vihar, homokvihar, eső, stb.);
 - f) Sérülés, ami nagy elektromágneses mezőben történő üzemeltetésből fakad;
 - g) Sérülés, ami egyéb magas interferenciájú környezetben történő üzemeltetésből fakad;
 - h) Sérülés, ami alacsony akkumulátorfeszültségből vagy hibás akkumulátor használatából fakad;
 - i) Olyan termékek esetén, amelyek azonosítója hamisított vagy megsemmisült;
- j) Termékek, amik nem rendelkeznek eladást igazoló dokumentumokkal, vagy az eladást igazoló dokumentum beazonosíthatóan nem ahhoz a termékhez tartozik, vagy az eladást igazoló dokumentum hamisított;
- k) helytelen tárolásból, szállításból, leejtésből eredő sérülés esetén;
- l) Rongálás esetén;
- m) Vásárlás után keletkezett okból adódó meghibásodás eserén;
- n) A gyártó által előírt rendszeres ellenőrzés, karbantartás elmulasztása;
- o) Bármely a hibát vagy annak okát előidéző beavatkozás vagy javítás, amelyet nem a jelen jótállási jegyen feltüntetett hivatalos szerviz végez.

JOGSZABÁLYI JÓTÁLLÁS

A fogyasztói szerződés keretében a Magyarországon vásárolt, forgalmazó által forgalomba hozott termékekre a 151/2003. (IX. 22.) Kormányrendelet alapján kötelező jogszabályi jótállás vonatkozik, amelynek időtartama a termék átadásának, vagy az eladó vagy az eladó közreműködője általi üzembe helyezés időpontjától számított

- 10 000 forintot elérő, de 100 000 forintot meg nem haladó eladási ár esetén egy (1) év,
- 100 000 forintot meghaladó, de 250 000 forintot meg nem haladó eladási ár esetén két (2) év,
- 250 000 forint eladási ár felett három (3) év.

E határidők elmulasztása jogvesztéssel jár.

A jogszabályi jótállás a terméket Önnek közvetlenül értékesítő eladót (forgalmazót) terheli. A 151/2003. (IX. 22.) Kormányrendelet 4. § (2) bekezdése alapján, a jótállási jegy szabálytalan kiállítása vagy a jótállási jegy fogyasztó rendelkezésére bocsátásának elmaradása a jótállás érvényességét nem érinti. A szabálytalanul kiállított jótállási jegy alapján érvényesített igények teljesítése az eladót (forgalmazót) terheli. A Jogszabályi jótállásból eredő jogok érvényesítésének nem feltétele a termék felbontott csomagolásának fogyasztó általi visszaszolgáltatása. Jelen Jótállási jegyben foglaltak a fogyasztónak a törvényből eredő jogait nem érintik.

JOGSZABÁLYI JÓTÁLLÁS ALAPJÁN ÉRVÉNYESÍTHETŐ JOGOK

A jótállási időn belüli meghibásodás esetén a fogyasztó választása szerint

- a) kijavítást vagy kicserélést követelhet, kivéve, ha a választott szavatossági igény teljesítése lehetetlen, vagy ha az a forgalmazónak a másik szavatossági igény teljesítésével összehasonlítva aránytalan többletköltséget eredményezne, figyelembe véve a termék hibátlan állapotban képviselt értékét, a szerződésszegés súlyát és a kellékszavatossági jog teljesítésével a jogosultnak okozott érdeksérelmet;
- b) arányos árleszállítást igényelhet, vagy – ha a forgalmazó a kijavítást vagy a kicserélést nem vállalta, e kötelezettségének megfelelő határidőn belül nem tud eleget tenni, vagy ha a jogosultnak a kijavításhoz vagy kicseréléshez fűződő érdeke megszűnt – elállhat a szerződéstől. Jelentéktelen hiba miatt elállásnak nincs helye.

A forgalmazó – a fogyasztó eltérő rendelkezése hiányában - köteles a terméket nyolc (8) napon belül kicserélni, ha

- a) a Jogszályi jótállás időtartama alatt a termék első alkalommal történő javításakor megállapítást nyer, hogy a termék nem javítható, vagy
- b) a termék három (3) alkalommal történő kijavítását követően ismét meghibásodik; vagy
- c) a termék kijavítására a kijavítási igény eladóval való közlésétől számított harmincadik (30.) napig nem kerül sor, a harmincnapos határidő eredménytelen elteltétől számítva.

Ha a fentiek szerint a termék cseréjére nincs lehetőség, az eladó (forgalmazó) a fogyasztó által bemutatott, a termék ellenértékének megfizetését igazoló bizonylaton feltüntetett vételárat nyolc (8) napon belül a fogyasztó részére visszatéríti.

A kijavítást vagy kicserélést – a termék tulajdonságaira és a jogosult által elvárható rendeltetésére figyelemmel – megfelelő határidőn belül, a fogyasztó érdekeit kímélve kell elvégezni. A jótállásra kötelezettnak törekednie kell arra, hogy a kijavítás vagy a kicserélés legfeljebb 15 napon belül megtörténjen. Jótállási igényét a fogyasztó közvetlenül az eladónál (forgalmazó) köteles a meghibásodás észlelését követően haladéktalanul bejelenteni. Ha a fogyasztó a termék meghibásodása miatt a vásárlástól (üzembe helyezéstől) számított három munkanapon belül érvényesít csereigényt, az eladó (forgalmazó) nem hivatkozhat aránytalan többletköltségre, hanem köteles a fogyasztási cikket kicserélni, feltéve, hogy a meghibásodás a rendeltetészerű használatot akadályozza.

A jótállás időtartamán belül jótállási javítási munkákat csak a kijelölt szerviz végezhet, az érvényes Jótállási jegy alapján. Minden jótállás keretén belüli javítás esetén ellenőrizzé a javítási szelvények megfelelő kitöltését. A javítás során a termékbe csak új alkatrész kerülhet beépítésre. Amennyiben a javítást a kijelölt szakműhely nem végzi el, vagy a javítást nem is vállalják, úgy a fogyasztó a terméket a jótállás kötelezettjének költségére máshol is javíttathatja. A javítás költségeinek megtérítéséhez, annak megfelelő számlával történő igazolása szükséges. A dolognak a kicseréléssel vagy a kijavítással érintett részére a jótállási igény újból kezdődik.

JÓTÁLLÁSRA VONATKOZÓ KÖZÖS SZABÁLYOK

Amennyiben a termék (az újként történő első vásárlás időpontjától számítva) a jótállási időn belül a gyártás, vagy a gyártás során nem megfelelő anyag alkalmazása miatt meghibásodik, azt a Jótállási területen belül az importőr hivatalos készülék szerveze térítésmentesen megjavítja, vagy a terméket, vagy hibás alkatrészét kicseréli, amennyiben a hibás alkatrésze a jelen Jótállási jegyben írt feltételek, és korlátozások figyelembevételével a Szerződéses jótállás érvényes. Minden kicserélt termék, illetve alkatrész tulajdonjoga a cserét elvégzőre száll.

Jótállás csak a jótállási időn belül, a hibás termék átadása, valamint a vásárlást bizonyító, a vásárlás dátumát, a modell típusát és az eladó forgalmazó nevét tartalmazó eredeti dokumentum (jótállási jegy, annak hiányában számla vagy nyugta) ezen adattartalmában olvasható és sértetlen bemutatása esetén érvényesíthető. Ellenkező esetben az importőr hivatalos készülék szerveze a díjmentes jótállási szervizszolgáltatást visszautasíthatja.

A jótállás nem érvényes olyan termékre, amelyen a típus- vagy sorozatszámot megváltoztatták, törölték, eltávolították vagy olvashatatlanná tették.

Kérjük a jótállási jegy vásárláskor történő megfelelő kitöltését körültekintően ellenőrizze, a Jótállási jegyet pedig gondosan őrizze meg. Elveszett Jótállási jegy pótlására csak az eladás napjának hitelt érdemlő igazolása (pl. dátummal és bélyegzővel ellátott számla, eladási jegyzék bemutatása) esetén van lehetőség. A jótállási jegyen történt bármilyen javítás, törlés, átírás, vagy valótlan adatok bejegyzése a Jótállási jegy érvénytelenségét vonja maga után.

Kérjük, hogy a termékből eltávolítható adattároló eszközök elvesztésének/meghibásodásának elkerülése végett azokat a termék javításra leadását megelőzően távolítsa el a termékből.

A jótállás nem terjed ki a hibás termék importőrhez, illetve az importőr hivatalos készülék szervizéhez, a nem importőr által megjelölt szállítómányozó által történő szállítással kapcsolatos szállítási költségekre és kockázatra.

Jelen jótállási jegyen megadott termékre a Gyártó további kiegészítő jótállást is nyújt(hat), melynek feltételeit – terméktől függően - a megvásárolt termékhez csatolt Használati Útmutató és/vagy a Gyártó hivatalos honlap tartalmazza. A Fogyasztó a jogszabály alapján kötelező jótállási időn túl a termékkel kapcsolatos jótállási igényét a Gyártó által meghatározott képviseleti pontokon jelezheti.

Jogvita esetén a Fogyasztó a megyei (fővárosi) kereskedelmi és iparkamarák mellett működő békéltető testület eljárását is kezdeményezheti.

JÓTÁLLÁS KERETÉBEN VÉGZETT JAVÍTÁSOK/CSERÉK:

| | |
|--------------------|--------------------------|
| Bejelentés dátuma: | Visszaadás dátuma: |
| Hibajelenség: | Jótállás új határideje: |
| Új azonosító szám: | Munkalapszám: |
| (Ph) | Elvégzett javítás/csere: |
| Bejelentés dátuma: | Visszaadás dátuma: |
| Hibajelenség: | Jótállás új határideje: |
| Új azonosító szám: | Munkalapszám: |
| (Ph) | Elvégzett javítás/csere: |
| Bejelentés dátuma: | Visszaadás dátuma: |
| Hibajelenség: | Jótállás új határideje: |
| Új azonosító szám: | Munkalapszám: |
| (Ph) | Elvégzett javítás/csere: |

Az eladó (jogszabályi jótállás kötelezettje) bélyegzőlenyomata és a Jótállási Jegy kiállítás során eljáró személy aláírása

Vásárló aláírása